

La desigualdad educativa en la Argentina y en Salta

El coeficiente de Gini, que puede variar en un rango entre 0 y 1, es un indicador muy difundido para medir la desigualdad en la distribución personal del ingreso. Cuando tiene un valor nulo indica que la distribución es perfectamente igualitaria, de manera que todos los perceptores de ingreso reciben exactamente la misma suma. En el otro extremo, si el coeficiente alcanza el valor 1, esto corresponde a una situación de extrema desigualdad donde una sola persona obtiene el 100% de la renta de la comunidad. En consecuencia, cuando se compara la distribución de los ingresos en dos poblaciones distintas o en una misma para dos momentos diferentes, el valor del Gini más elevado estará identificando la situación más inequitativa de las dos.

Pero el coeficiente de Gini se viene aplicando también a otras variables. Por ejemplo, en el campo educativo, se puede utilizar para analizar la distribución de la variable *años de educación* de las personas de ciertas edades. Una reducción de su valor corresponde a una igualación en las oportunidades de acceder a la instrucción y a la acumulación de capital humano por parte de los integrantes de esa comunidad.

El Censo Nacional de Población, Hogares y Viviendas 2001 (Cen2001) se efectuó en noviembre de 2001. En el sitio del Instituto Nacional de Estadística y Censos (www.indec.gov.ar) se puede consultar la base censal nacional mediante el software REDATAM, desarrollado por CELADE. Entre las características de la población se incluye la variable *años de escolaridad*, que asume valores desde 0 hasta 17.

Un grupo de personas que adquiere importancia al analizar esta cuestión es el de las que tienen entre 25 y 64 años, pues se hallan en el período de la vida que en principio correspondería a una actividad económica plena. Sin embargo, conviene recortar la población a la comprendida entre 30 y 64 años, porque después de los 29 años la proporción de los que continúan los estudios y pueden incrementar su cantidad de años de instrucción formal es muy baja.

En el Cen 2001 se empadronaron 13,34 millones de personas de 30 a 64 años, 6,46 millones de varones y 6,88 millones de mujeres. Las desigualdades regionales que caracterizan a nuestro país en aspectos tales como el nivel de ingresos de la población, el grado de satisfacción de las necesidades básicas, el acceso a servicios de salud, etc., reaparecen en el tema educativo. El Cuadro A.1 del Anexo muestra que el promedio de instrucción de los habitantes del tramo de edades mencionado era 9,1 años, pero fluctuaba ampliamente entre las distintas jurisdicciones. El nivel educativo más alto correspondió a la Ciudad Autónoma de Buenos Aires, ubicada 3 años por encima de la media nacional. Entre las provincias que la seguían hubo dos de la región más desarrollada del país, Córdoba y Santa Fe, y dos escasamente pobladas y receptoras de flujos migratorios, Tierra del Fuego y Santa Cruz.

Los valores más reducidos pertenecieron a 5 provincias del norte con medias inferiores a 8 años: Chaco y Misiones (7,3 años); Santiago del Estero (7,6 años); Formosa (7,7 años) y Corrientes (7,9 años).

Además la educación disminuye en todas las jurisdicciones cuando se pasa de los grupos etarios más jóvenes a los más viejos. En el total nacional, el promedio de años de educación decrece monótonamente desde 10,2 en el grupo de 30 a 34 años hasta 7,5 años en las personas de 60 a 64. En la Capital Autónoma de Buenos Aires el último grupo alcanzó 10,7 años de instrucción, pero la situación es peor en Formosa, Chaco, Misiones y Jujuy, con guarismos por debajo de 6 años.

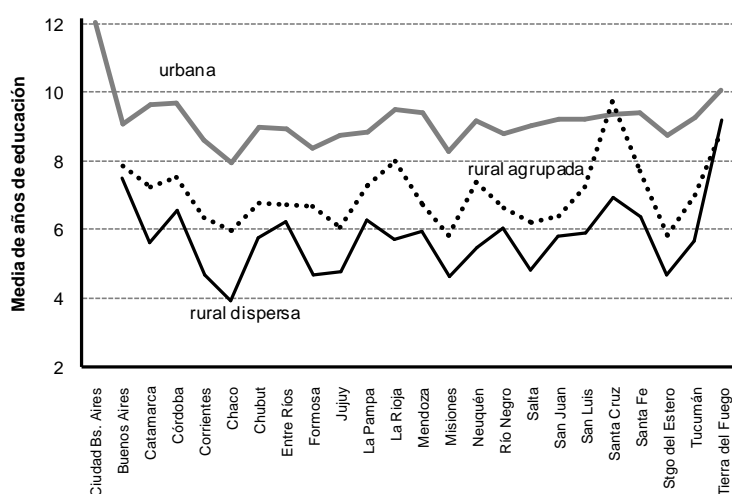
Cuadro 1
Media de años de educación de la población de 30 a 64 años por área de residencia
República Argentina, año 2001

| Área de residencia de la población | Media de años de educación |
|------------------------------------|----------------------------|
| Total | 9,1 |
| Urbana | 9,4 |
| Rural agrupada | 7,2 |
| Rural dispersa | 5,8 |

FUENTE: Elaboración propia en base a Censo Nacional de Población, Hogares y Viviendas 2001. INDEC.

También la educación de la población de 30 a 64 años aumenta cuando se pasa de las zonas rurales a los pequeños poblados y de éstos a los centros urbanos (se define convencionalmente como población urbana a la que vive en localidades de más de 2 mil habitantes). Es decir que la brecha educativa se vincula también con esta dimensión. La instrucción formal de la población urbana supera en 3,6 años a la de la rural.

Gráfico 1
Media de años de educación de la población de 30 a 64 años por área de residencia según jurisdicción. República Argentina, año 2001

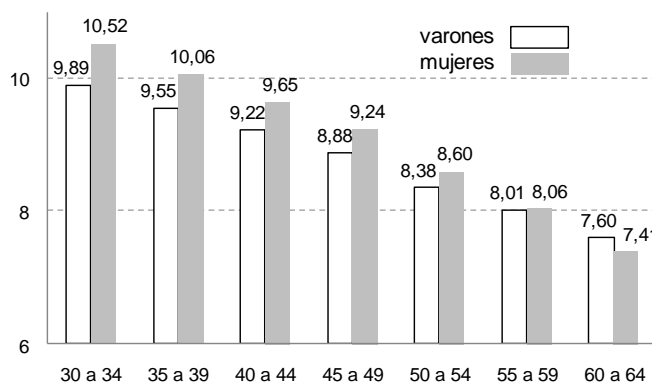


FUENTE: Ídem Cuadro 1.

Todas las jurisdicciones de nuestro país repiten este esquema. Las únicas excepciones fueron un par de casos con grupos poblacionales reducidos. En

Santa Cruz los años de educación de la población rural agrupada superaban por escaso margen a los de la población urbana y en Tierra del Fuego ocurría algo análogo con la población rural dispersa y la rural agrupada.

Gráfico 2
Media de años de educación de la población de 30 a 64 años por grupos de edades según sexo. República Argentina, año 2001



FUENTE: Ídem Gráfico 1

A la fecha del censo y para el tramo de edades analizado, era mayor la educación de las mujeres (9,26 años) que la de los varones (8,95 años). En el Gráfico 2 se desagregó la situación por tramos quinquenales. Puede comprobarse que esa diferencia a favor de las primeras se ensanchaba en la población más joven, de 30 a 34 años, y se iba reduciendo para las edades más avanzadas. Finalmente la brecha se revertía en el grupo de 60 a 64 años, allí eran los hombres los que habían alcanzado mayor nivel (7,60 versus 7,41 años).

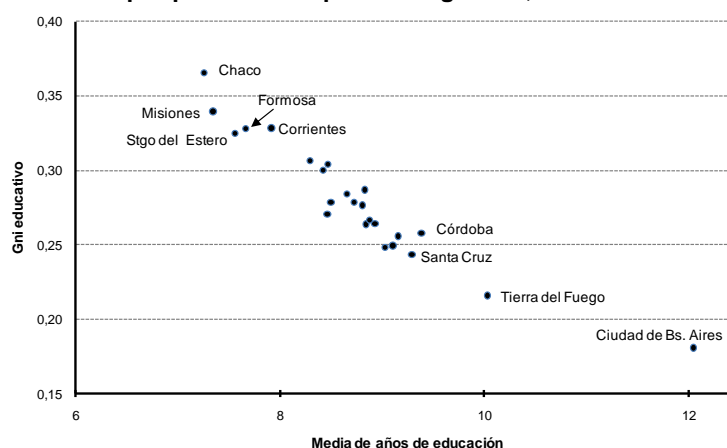
La educación promedio por grupos de edades puede interpretarse como un indicador del logro educativo en períodos previos a la fecha del censo poblacional. Es decir que la instrucción alcanzada, por ejemplo, por el grupo de los que tenían de 30 a 34 años cumplidos en 2001 sería un indicador del logro educativo a mediados de la década de los 90, cuando esas personas podrían estar completando, si hubieran seguido estudiando con éxito, el ciclo superior. Análogamente, la educación media de la cohorte de 60 a 64 años referiría a la situación 30 años más atrás todavía, mediando la década de los 60. La conclusión sería entonces que en los 60 la brecha educativa favorecía a los hombres (y muy probablemente haya sido más abrupta aun en décadas previas). Posteriormente la situación cambió y las mujeres pasaron a alcanzar niveles de instrucción más elevados.

Una lectura del Cuadro A.1 con este enfoque previene contra una interpretación optimista, consistente en pronosticar la rápida convergencia de todas las provincias en el logro educativo. En efecto, los habitantes de Chaco, Misiones o Santiago del Estero con 30 a 34 años en 2001 tenían los años de educación que ya habían alcanzado previamente los bonaerenses, cordobeses o santafecinos dos décadas más atrás.

El Gini educativo nacional calculado en base a los años de educación de las personas de 30 a 64 años era 0,2659, un nivel relativamente igualitario y similar al de varios países desarrollados. Por ejemplo, la estimación para Francia en

2000 era 0,33 mientras que el Gini de Estados Unidos se ubicaba en 0,13. Empero, también en este indicador se evidenciaban las diferencias internas de nuestro país. El valor más igualitario correspondía a la Ciudad Autónoma de Buenos Aires, con 0,1806. En segundo lugar seguía Tierra del Fuego, con 0,2155, y más atrás Santa Cruz, Buenos Aires, La Rioja, Santa Fe y Córdoba. Superando la cifra de 0,3, las mayores desigualdades educativas se midieron en las provincias del norte: Chaco (0,3651), Misiones (0,3393), Corrientes (0,3280), Formosa (0,3274), Santiago del Estero (0,3243), Jujuy (0,3063) y Salta (0,3036).

Gráfico 3
Gini educativo y Media de años de educación de la población de 30 a 64 años por provincia. República Argentina, año 2001



FUENTE: Ídem Gráfico 1.

La relación inversa entre los dos indicadores se evidencia en el Gráfico 3, donde cada observación corresponde a una provincia y solamente se identificaron los casos extremos. Las jurisdicciones con la población de menor nivel educativo eran también las que presentaban una desigualdad más acentuada.

La disponibilidad de los archivos censales provinciales de 1980 y 1991 permite calcular el Gini educativo y la media de años de educación en Salta para esas fechas y establecer comparaciones con el último censo. Entre 1980 y 2001 la educación formal se incrementó en casi 2,8 años, desde 1991 la media ya superó un ciclo primario completo. El Gini que mide la desigualdad en educación se redujo en 10 centésimas en dos décadas.

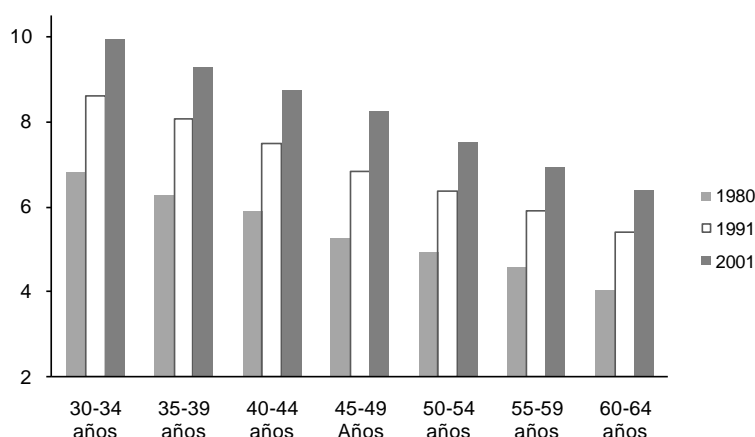
Cuadro 2
Población de 30 a 64 años, media de años de educación y Gini educativo
Provincia de Salta, años 1980, 1991 y 2001

| año censal | Población | Media de años de educación | Gini educativo |
|------------|-----------|----------------------------|----------------|
| 1980 | 202.716 | 5,68 | 0,4032 |
| 1991 | 268.123 | 7,23 | 0,3316 |
| 2001 | 341.932 | 8,47 | 0,3036 |

FUENTE: Elaboración propia en base a Cen 2001, INDEC y archivos censales provinciales

Al igual que en el total nacional, los años de educación decrecen en Salta en forma monótona con la edad (a la par que el coeficiente de Gini aumenta). Esto ocurre en cada uno de los censos poblacionales considerados individualmente. Al reunirlos comparando la situación en cada tramo de edades se evidencia, como en el Gráfico 4, la evolución experimentada a lo largo de todo el período. El gráfico admite una doble lectura. Por un lado, siguiendo la variable a través de los sucesivos grupos de edades de un mismo censo se verifica lo señalado al inicio de este párrafo. En segundo lugar, observando la media de educación de un tramo etario a través de los 3 censos se comprueba la ganancia en años para ese subgrupo.

Gráfico 4
Media de años de educación de la población de 30 a 64 años por tramo de edades según censo. Provincia de Salta, años 1980, 1991 y 2001



FUENTE: Ídem Cuadro 2

En el transcurso de poco más de dos décadas, el tramo de las personas de 30 a 34 años de edad ganó más de 3 años de educación. Lógicamente, el perfil educativo de los 80 se fue desplazando hacia las edades más avanzadas, de manera que en el último tramo, de 60 a 64, también hubo un incremento de la media educativa, en ese caso de 2,3 años.

Cuando en un futuro próximo ya se cuente con los archivos procesados del censo poblacional de 2010, seguramente será interesante medir los cambios que hubo durante la última década en el logro educativo y la desigualdad en la educación de los argentinos.

Nota: Para consultas sobre el tema, el interesado puede dirigirse a la Dirección General de Estadísticas de Salta, Alvarado 697, 4º piso, Salta, teléfono 387-4310102.

ANEXO DE CUADROS

Cuadro A.1
Media de años de educación de la población de 30 a 64 años de edad por grupo de edades según provincia. República Argentina, año 2001

| Provincia | Total | Grupos de edades | | | | | | |
|------------------------|------------|------------------|------------|------------|------------|------------|------------|------------|
| | | 30-34 años | 35-39 años | 40-44 años | 45-49 años | 50-54 años | 55-59 años | 60-64 años |
| Total | 9,1 | 10,2 | 9,8 | 9,4 | 9,1 | 8,5 | 8,0 | 7,5 |
| Ciudad de Buenos Aires | 12,1 | 12,8 | 12,6 | 12,4 | 12,2 | 11,8 | 11,4 | 10,7 |
| Buenos Aires | 9,0 | 10,1 | 9,7 | 9,4 | 9,0 | 8,5 | 8,0 | 7,4 |
| Catamarca | 8,9 | 10,1 | 9,7 | 9,2 | 8,8 | 8,1 | 7,5 | 7,1 |
| Córdoba | 9,4 | 10,7 | 10,2 | 9,8 | 9,4 | 8,7 | 8,1 | 7,6 |
| Corrientes | 7,9 | 9,1 | 8,7 | 8,2 | 7,8 | 7,1 | 6,7 | 6,1 |
| Chaco | 7,3 | 8,6 | 8,0 | 7,5 | 7,0 | 6,4 | 6,0 | 5,4 |
| Chubut | 8,7 | 9,8 | 9,4 | 9,1 | 8,7 | 8,0 | 7,3 | 6,6 |
| Entre Ríos | 8,5 | 9,8 | 9,4 | 8,9 | 8,5 | 7,7 | 7,2 | 6,7 |
| Formosa | 7,7 | 9,2 | 8,6 | 7,9 | 7,4 | 6,5 | 5,9 | 5,3 |
| Jujuy | 8,3 | 10,0 | 9,5 | 8,7 | 7,9 | 7,1 | 6,3 | 5,7 |
| La Pampa | 8,5 | 9,9 | 9,3 | 8,9 | 8,4 | 7,7 | 7,2 | 6,7 |
| La Rioja | 9,1 | 10,3 | 9,8 | 9,4 | 8,9 | 8,3 | 7,8 | 7,4 |
| Mendoza | 8,8 | 10,1 | 9,6 | 9,2 | 8,8 | 8,2 | 7,6 | 7,0 |
| Misiones | 7,3 | 8,5 | 8,0 | 7,6 | 7,1 | 6,5 | 6,0 | 5,6 |
| Neuquén | 8,8 | 10,0 | 9,6 | 9,2 | 8,7 | 8,0 | 7,2 | 6,5 |
| Río Negro | 8,4 | 9,6 | 9,2 | 8,9 | 8,4 | 7,7 | 7,0 | 6,3 |
| Salta | 8,5 | 10,0 | 9,3 | 8,8 | 8,2 | 7,5 | 6,9 | 6,4 |
| San Juan | 8,8 | 10,2 | 9,8 | 9,2 | 8,7 | 8,0 | 7,5 | 7,0 |
| San Luis | 8,9 | 10,0 | 9,7 | 9,2 | 8,8 | 8,2 | 7,6 | 7,1 |
| Santa Cruz | 9,3 | 10,6 | 10,2 | 9,7 | 9,1 | 8,2 | 7,3 | 6,6 |
| Santa Fe | 9,2 | 10,4 | 9,9 | 9,5 | 9,2 | 8,6 | 8,1 | 7,6 |
| Santiago del Estero | 7,6 | 8,8 | 8,3 | 7,8 | 7,4 | 6,8 | 6,4 | 6,0 |
| Tucumán | 8,7 | 9,9 | 9,5 | 8,9 | 8,4 | 7,8 | 7,5 | 7,2 |
| Tierra del Fuego | 10,0 | 10,8 | 10,5 | 10,4 | 9,9 | 9,0 | 8,3 | 7,7 |

FUENTE: Elaboración propia en base a Censo Nacional de Población, Hogares y Viviendas 2001. INDEC

Cuadro A.2
Coefficiente de Gini de los años de educación de la población de 30 a 64 años de edad por grupo de edades según provincia. República Argentina, año 2001

| Provincia | Total | Grupos de edades | | | | | | |
|------------------------|---------------|------------------|---------------|---------------|---------------|---------------|---------------|---------------|
| | | 30-34 años | 35-39 años | 40-44 años | 45-49 años | 50-54 años | 55-59 años | 60-64 años |
| Total | 0,2659 | 0,2213 | 0,2374 | 0,2500 | 0,2679 | 0,2894 | 0,3003 | 0,3118 |
| Ciudad de Buenos Aires | 0,1806 | 0,1565 | 0,1644 | 0,1689 | 0,1765 | 0,1884 | 0,1973 | 0,2109 |
| Buenos Aires | 0,2478 | 0,2105 | 0,2218 | 0,2310 | 0,2472 | 0,2658 | 0,2760 | 0,2866 |
| Catamarca | 0,2639 | 0,2158 | 0,2334 | 0,2480 | 0,2651 | 0,2940 | 0,3086 | 0,3156 |
| Córdoba | 0,2577 | 0,2082 | 0,2261 | 0,2363 | 0,2562 | 0,2799 | 0,2908 | 0,3047 |
| Corrientes | 0,3280 | 0,2660 | 0,2854 | 0,3073 | 0,3356 | 0,3725 | 0,3907 | 0,4064 |
| Chaco | 0,3651 | 0,3006 | 0,3272 | 0,3474 | 0,3719 | 0,4094 | 0,4192 | 0,4413 |
| Chubut | 0,2784 | 0,2237 | 0,2396 | 0,2595 | 0,2792 | 0,3160 | 0,3349 | 0,3583 |
| Entre Ríos | 0,2784 | 0,2273 | 0,2399 | 0,2519 | 0,2739 | 0,3073 | 0,3241 | 0,3379 |
| Formosa | 0,3274 | 0,2555 | 0,2798 | 0,3025 | 0,3277 | 0,3753 | 0,4019 | 0,4199 |
| Jujuy | 0,3063 | 0,2160 | 0,2464 | 0,2773 | 0,3115 | 0,3529 | 0,3973 | 0,4281 |
| La Pampa | 0,2703 | 0,2307 | 0,2454 | 0,2555 | 0,2747 | 0,2865 | 0,2885 | 0,2783 |
| La Rioja | 0,2491 | 0,2067 | 0,2223 | 0,2392 | 0,2505 | 0,2707 | 0,2848 | 0,2960 |
| Mendoza | 0,2763 | 0,2280 | 0,2462 | 0,2583 | 0,2738 | 0,2965 | 0,3108 | 0,3247 |
| Misiones | 0,3393 | 0,2800 | 0,3060 | 0,3244 | 0,3479 | 0,3822 | 0,3995 | 0,4047 |
| Neuquén | 0,2866 | 0,2191 | 0,2453 | 0,2690 | 0,2989 | 0,3339 | 0,3622 | 0,3828 |
| Río Negro | 0,2996 | 0,2336 | 0,2592 | 0,2779 | 0,3021 | 0,3392 | 0,3623 | 0,3848 |
| Salta | 0,3036 | 0,2301 | 0,2629 | 0,2882 | 0,3099 | 0,3441 | 0,3708 | 0,3937 |
| San Juan | 0,2636 | 0,2192 | 0,2325 | 0,2456 | 0,2588 | 0,2806 | 0,2968 | 0,3134 |
| San Luis | 0,2660 | 0,2197 | 0,2352 | 0,2476 | 0,2672 | 0,2920 | 0,3067 | 0,3168 |
| Santa Cruz | 0,2431 | 0,1884 | 0,2041 | 0,2193 | 0,2447 | 0,2767 | 0,3014 | 0,3193 |
| Santa Fe | 0,2554 | 0,2168 | 0,2307 | 0,2411 | 0,2566 | 0,2732 | 0,2768 | 0,2812 |
| Santiago del Estero | 0,3243 | 0,2658 | 0,2880 | 0,3062 | 0,3275 | 0,3652 | 0,3751 | 0,3834 |
| Tucumán | 0,2839 | 0,2295 | 0,2449 | 0,2693 | 0,2936 | 0,3211 | 0,3300 | 0,3318 |
| Tierra del Fuego, etc. | 0,2155 | 0,1778 | 0,1908 | 0,2016 | 0,2267 | 0,2559 | 0,2659 | 0,2865 |

FUENTE: Ídem Cuadro A.1.